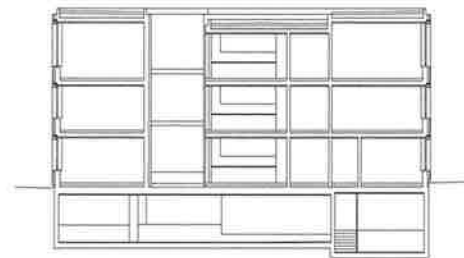


LAGEPLAN_SITE PLAN

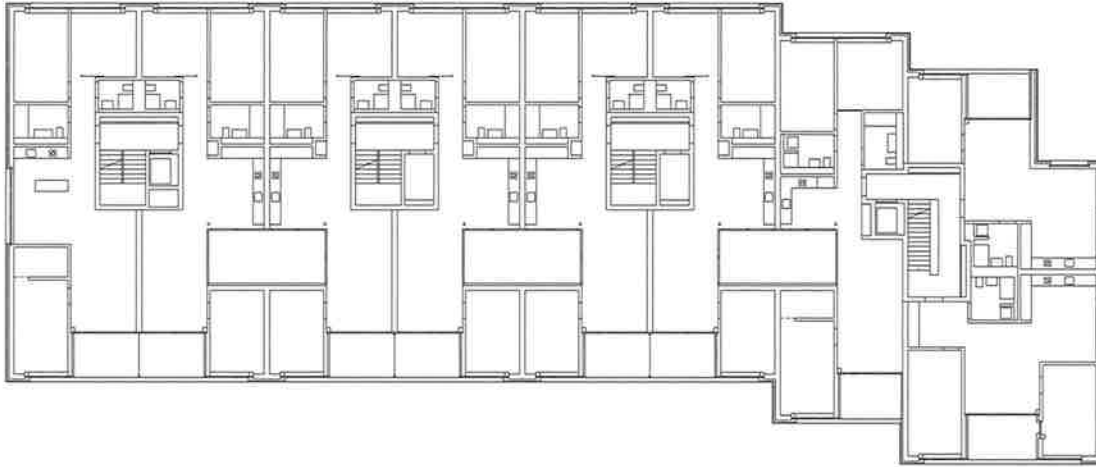


LÄNGSSCHNITT_LONGITUDINAL SECTION

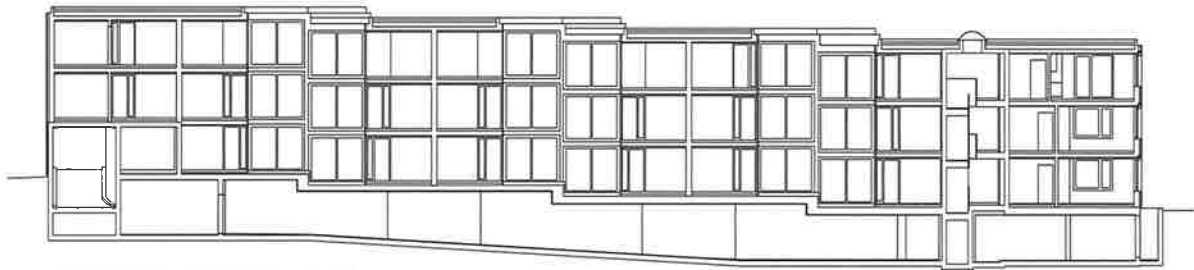


ANSICHT SÜD OST_SOUTH EAST ELEVATION

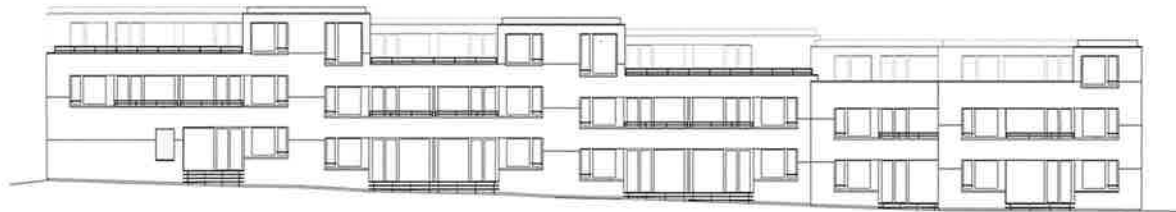
WOHNSIEDLUNG DOLLIKERSTRASSE__Die nähere Umgebung des Grundstückes weist eine heterogene Bebauungsstruktur auf. Kleinteilige historische Gebäude kontrastieren mit grossmassstäblichen Industriegebäuden. Der Entwurf verfolgt die Idee, mit einem übertiefen Baukörper eine flächige Anlage zu generieren, welche sich einerseits in den übergeordneten Landschaftsraum einbettet und andererseits mit dem angrenzenden Garten in einen Dialog tritt. Die spezifische Konstellation von Grundstückstiefe, Orientierung und Städtebau führt zu einer Gebäudetiefe von mehr als 21 Metern. Charakteristisches Element jeder Wohnung ist der mäandrierende Wohnraum, welcher sich um einen Lichthof über die Loggia in den Gartenraum erstreckt. Die Höfe erlauben spannungsvolle Sichtbezüge zwischen Loggia, Wohnzimmer und Küche. Der gestalterische Ausdruck wird im Wesentlichen durch die Wellenternitverkleidung geprägt. Mit der dunkelgrünen Einfärbung wird die Farbstimmungen des nahen Sees und der weiträumigen Landschaft aufgegriffen.



1. OBERGESCHOSS_FIRST FLOOR



LÄNGSSCHNITT_LONGITUDINAL SECTION

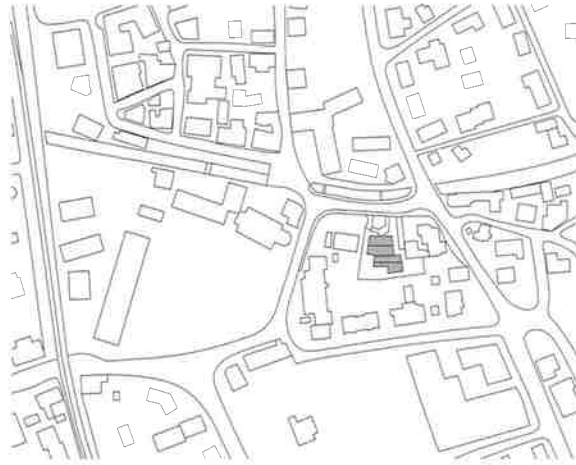


ANSICHT NORD WEST_NORTH WEST ELEVATION

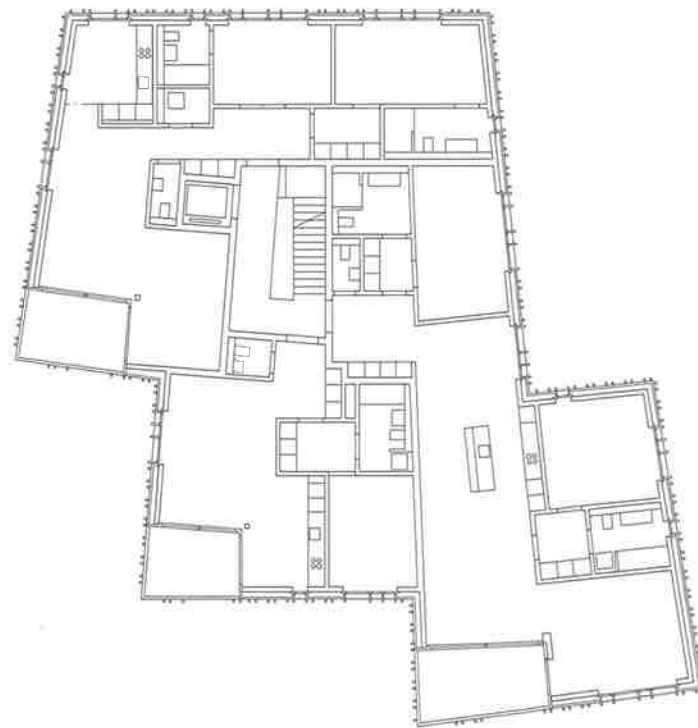
HOUSING ON DOLLIKERSTRASSE__The site's immediate surroundings display a heterogeneous development structure. Small-scale historical buildings contrast with large-scale industrial enterprises. The design pursues the idea of generating a planar building complex with an extra-deep volume that is embedded in the surrounding countryside and yet enters into a dialogue with the adjoining garden. The specific constellation of plot depth, orientation and urban development leads to a building depth of more than 21 metres. A characteristic element of each apartment is the meandering living area, which wraps around an atrium that is set above a loggia looking onto the garden. The atriums provide multiple intriguing perspectives between loggia, living room and kitchen. The look of the exterior is dictated for the most part by corrugated Eternit cladding whose dark-green colour takes up the tonality of the nearby lake and wide-ranging landscape.







LAGEPLAN_SITE PLAN

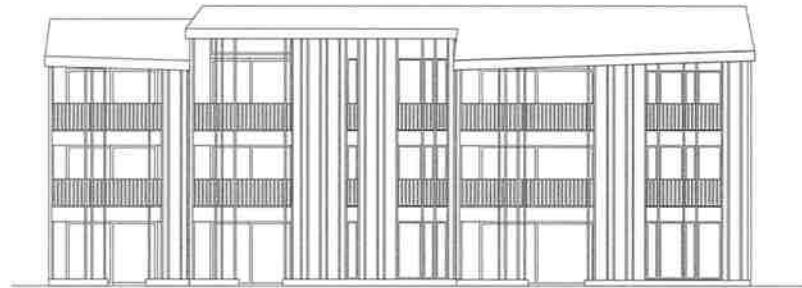


2. OBERGESCHOSS__SECOND FLOOR

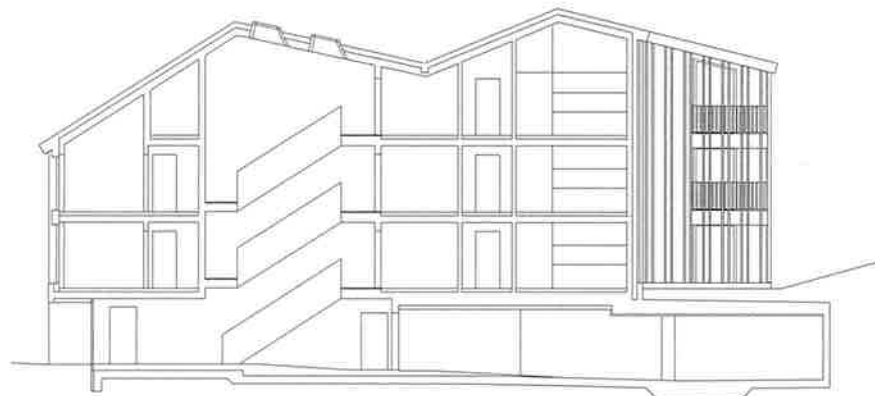
HAUS SILBERAHORN_KÜSNACHT Der Neubau steht an prominenter Lage im Dorfzentrum von Küsnacht und ersetzt eine ehemalige Scheune, was eine sensible Einbindung in den Kontext erforderte. Zur Strasse orientiert sich das Gebäude am Vorgängerbau, im rückwärtigen Bereich hingegen befreit es sich und staffelt sich in die Tiefe. Im Schnitt wird das Thema des Steildachs aufgegriffen und zu einem markanten Doppelsatteldach weiterentwickelt, das dem Gebäude einen eigenständigen Charakter verleiht und das Gesamtvolumen zu einer Einheit verschmelzen lässt. Mit seinem geringen Dachüberstand und der reduzierten Formensprache zeigt es sich klar als zeitgenössischer Bau, während die Eindeckung mit Biberschwanzziegeln wiederum Bezug nimmt auf die Dächer der Umgebung. Die Fassadengestaltung erweist der alten Scheune in Materialisierung und Gliederung Reverenz. Die Wohngeschosse mit lasierter Holzfassade und vertikal durchlaufenden Lamellen ruhen auf einem Sockel aus gestrichenem Sichtbeton.



ANSICHT NORD_NORTH ELEVATION



ANSICHT SÜD_SOUTH ELEVATION



LÄNGSSCHNITT_LONGITUDINAL SECTION

HAUS SILBERAHORN_KÜSNACHT__The new house is located on a prominent site in the village centre of Küsnacht, replacing a former barn, which called for a sensitive insertion into the existing context. On the street side, the building mimics the look of the former barn, but at the rear it frees itself from this model to develop as a staggered volume into the depth of the property. In cross-section, the theme of the pitched roof is taken up and refined into a striking double-gabled roof that lends the building a distinctive character and fuses the overall volume into a cohesive unit. With its minimal roof overhang and reduced formal vocabulary, the house clearly asserts itself as a contemporary structure, whilst the roof of plain clay tiles echoes the roofs of the surrounding buildings. The façade uses materials and an articulation that pay tribute to the old barn. The residential floors with their glazed-timber cladding and continuous vertical slats rest on a base of painted concrete.